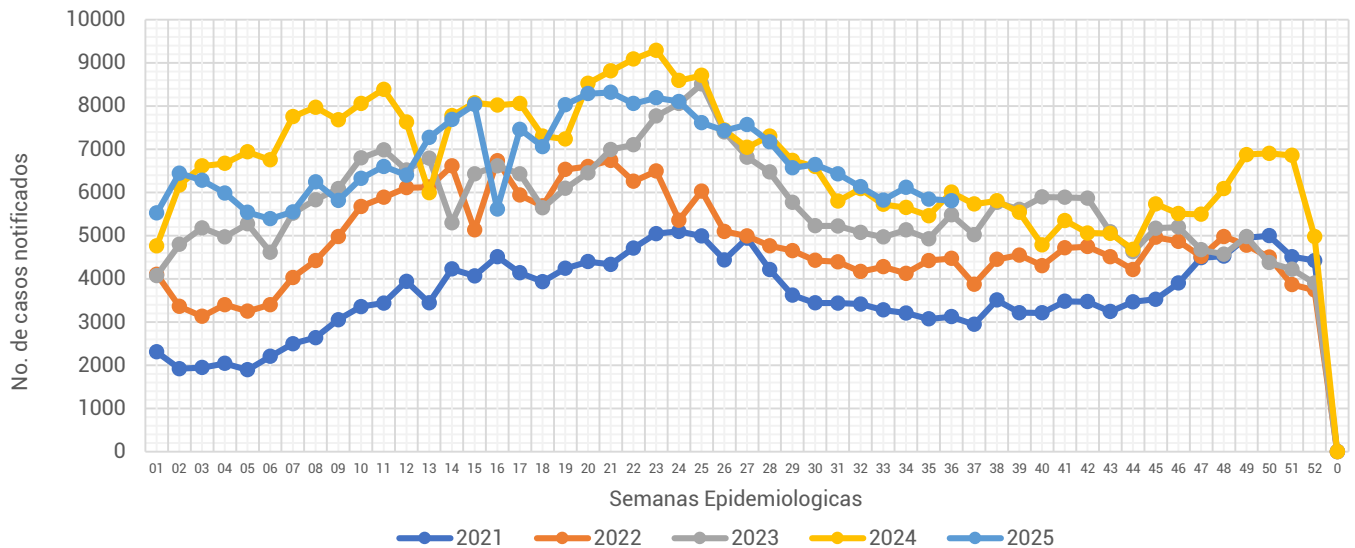




## Informe Semanal de las Enfermedades Infecciosas y Parasitarias del Aparato Digestivo.

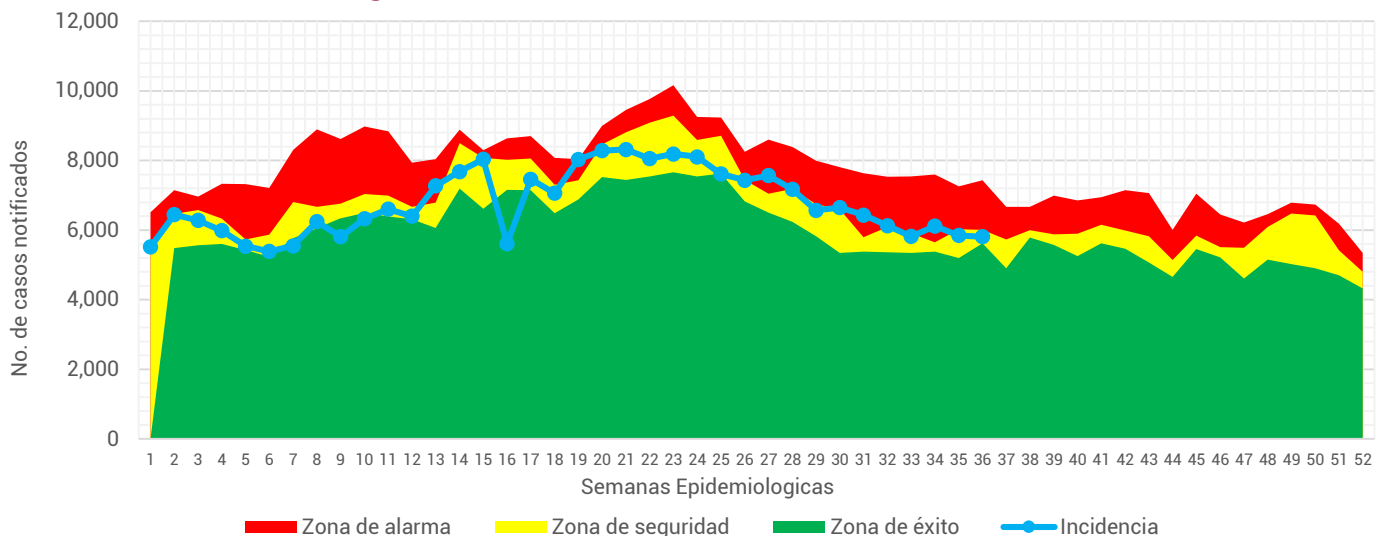
**Gráfica 1.- Notificación de casos de Enfermedades Infecciosas y Parasitarias del Aparato Digestivo en la Ciudad de México, por semana epidemiológica (SE), del 2021 al 2025.**



Fuente: Sistema Único Automatizado de la Vigilancia Epidemiológica (SUAVE/SSPCDMX) 2021-2025, con corte a la SE No. 36.

Al analizar la **Gráfica 1**, podemos observar que la notificación para esta semana registra una disminución de casos en relación a las semanas pasadas, ubicándose por debajo de lo notificado durante el 2024. Al observar el canal endémico, encontramos que la notificación se ubica en zona de seguridad. (ver Gráfica 2)

**Gráfica 2.- Canal endémico de las Enfermedades Infecciosas y Parasitarias del Aparato Digestivo en la Ciudad de México durante el 2025.**



Fuente: Sistema Único Automatizado de la Vigilancia Epidemiológica (SUAVE/SSPCDMX) 2016-2025, no se consideraron años pandemia para el canal endémico.



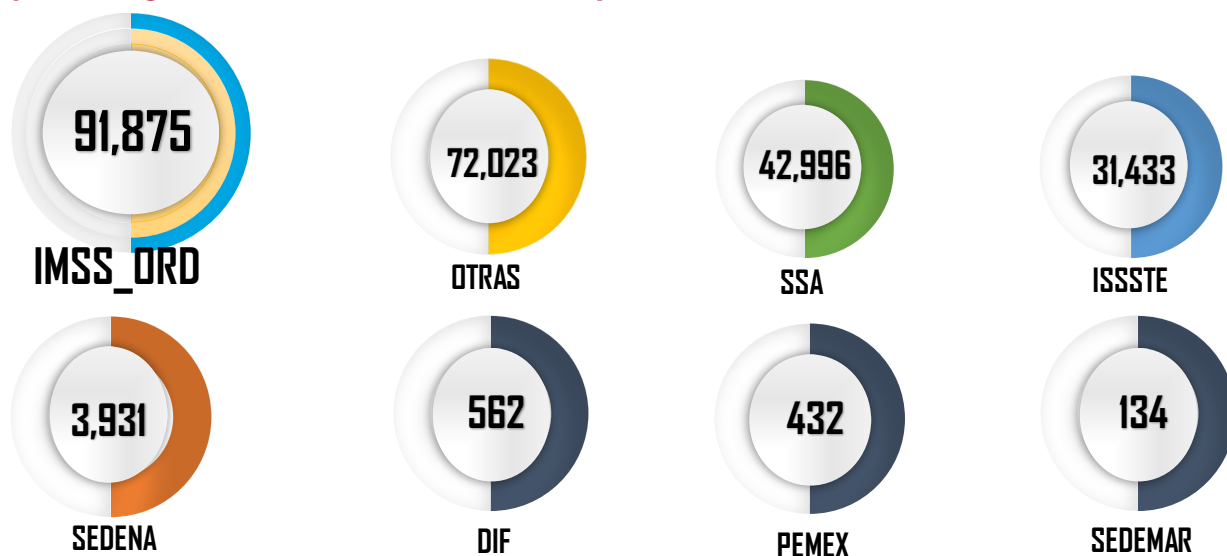
**Tabla 1.- Total de casos notificados de las Enfermedades Infecciosas y Parasitarias del Aparato Digestivo en la Ciudad de México, por padecimiento hasta la SE 36 del 2021 al 2025.**

Padecimiento	Año				
	2021	2022	2023	2024	2025
Absceso hepático amebiano(A06.4)	9	19	11	23	21
Amebiasis intestinal(A06.0-A06.3, A06.9)	1,209	1,998	1,959	1,910	1,947
Ascariasis(B77)	36	76	58	111	80
Cólera(A00)	0	0	0	0	2
Enterobiasis(B80)	69	9	26	43	10
Fiebre paratifoidea(A01.1-A01.4)	5	12	11	13	6
Fiebre tifoidea(A01.0)	2	11	17	15	6
Giardiasis(A07.1)	101	164	232	259	227
Infecciones intestinales por otros organismos y las mal definidas(A04, A08-A09 EXCEPTO A08.0)	122,565	173,996	208,721	251,928	233,900
Intoxicación alimentaria bacteriana(A05)	580	442	488	318	270
Otras helmintiasis(B65-B67, B70-B76, B78, B79, B81-B83 EXCEPTO B73 y B75)	2,235	3,093	3,184	2,719	2,569
Otras infecciones intestinales debidas a protozoarios(A07.0, A07.2, A07.9)	1,640	1,772	2,377	3,144	4,075
Otras salmonelosis(A02)	184	208	224	220	253
Shigelosis(A03)	4	25	38	32	20
<b>Total general</b>	<b>128,639</b>	<b>181,825</b>	<b>217,346</b>	<b>260,735</b>	<b>243,386</b>

En este grupo de diagnósticos se registra la notificación de 13 padecimientos. Durante esta semana se notificaron un total de **243,386** casos, siendo las infecciones intestinales por otros organismos y las mal definidas las que concentran el mayor número de casos con **233,900**, lo que represento un 96.10% del total de casos notificados.

Fuente: Sistema Único Automatizo de la Vigilancia Epidemiológica (SUAVE/SSPCDMX) 2021-2025.

**Gráfica 3.- Distribución de los casos de las Enfermedades Infecciosas y Parasitarias del Aparato Digestivo en la Ciudad de México por Institución Notificante durante el 2025.**

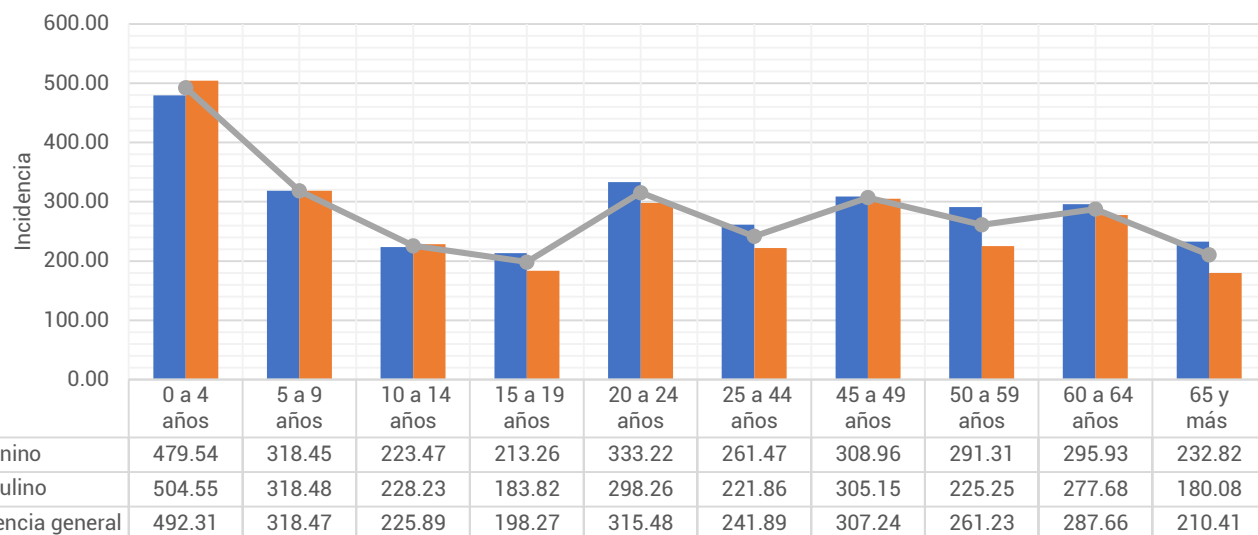


Fuente: Sistema Único Automatizo de la Vigilancia Epidemiológica (SUAVE/SSPCDMX) 2025 \*Información preliminar.

En cuanto a su distribución por institución notificante en la **Gráfica 3** podemos ver que el IMSS Ordinario y Otras unidades concentraron un 67.34% del total de casos notificados con un total de **163,898 casos**.



## Gráfica 4.- Incidencia por grupo de edad y sexo de las Enfermedades Infecciosas y Parasitarias del Aparato Digestivo en la Ciudad de México durante el 2025.



Fuente: Sistema Único Automatizado de la Vigilancia Epidemiológica (SUAVE/SSPCDMX) 2025, con corte a la SE 36

\*\*Información preliminar, \* Incidencia por 1,000 habitantes

En cuanto a los grupos de edad podemos ver que los más afectados son los menores de 9 años, registrando una mayor incidencia en el grupo de 0 a 4 años con un total de 492.31 casos por cada 1,000 niños de la CDMX. Respecto a las diferencias por sexo en los menores de 14 años los hombres registraron mayor incidencia, mientras que en los mayores de 15 años las mujeres son las más afectadas. (ver Gráfica 4)

## Tabla 2.- Incidencia por Jurisdicción Sanitaria y sexo de las Enfermedades Infecciosas y Parasitarias del Aparato Digestivo en la Ciudad de México durante el 2025.

Jurisdicción	Total		Femenino		Masculino	
	Casos	Incendencia	Casos	Incendencia	Casos	Incendencia
01 Gustavo A. Madero	38,077	323.57	20,350	332.97	17,727	313.42
02 Azcapotzalco	10,566	261.00	6,087	284.64	4,479	234.54
03 Iztacalco	13,673	363.45	7,234	365.47	6,439	361.20
04 Coyoacán	13,360	219.14	7,538	233.94	5,822	202.56
05 Álvaro Obregón	14,507	194.41	8,574	218.76	5,933	167.47
06 Magdalena Contreras	6,072	245.19	3,585	276.95	2,487	210.40
07 Cuajimalpa	5,885	294.35	3,272	311.50	2,613	275.37
08 Tlalpan	12,123	176.96	6,864	191.75	5,259	160.77
09 Iztapalapa	33,788	183.52	18,803	197.19	14,985	168.85
10 Xochimilco	8,954	209.62	2,694	123.86	6,260	298.57
11 Milpa Alta	2,162	150.34	1,273	172.52	889	126.97
12 Tláhuac	9,507	250.90	5,196	265.38	4,311	235.41
13 Miguel Hidalgo	12,748	333.53	7,050	345.01	5,698	320.34
14 Benito Juárez	23,676	601.58	13,346	630.70	10,330	567.71
15 Cuauhtémoc	22,571	421.63	12,577	447.29	9,994	393.24
16 Venustiano Carranza	15,717	374.94	8,986	406.16	6,731	340.04
Total	243,386	271.41	133,429	284.58	109,957	256.97

Fuente: Sistema Único Automatizado de la Vigilancia Epidemiológica (SUAVE/SSPCDMX) 2025, con corte a la SE 36

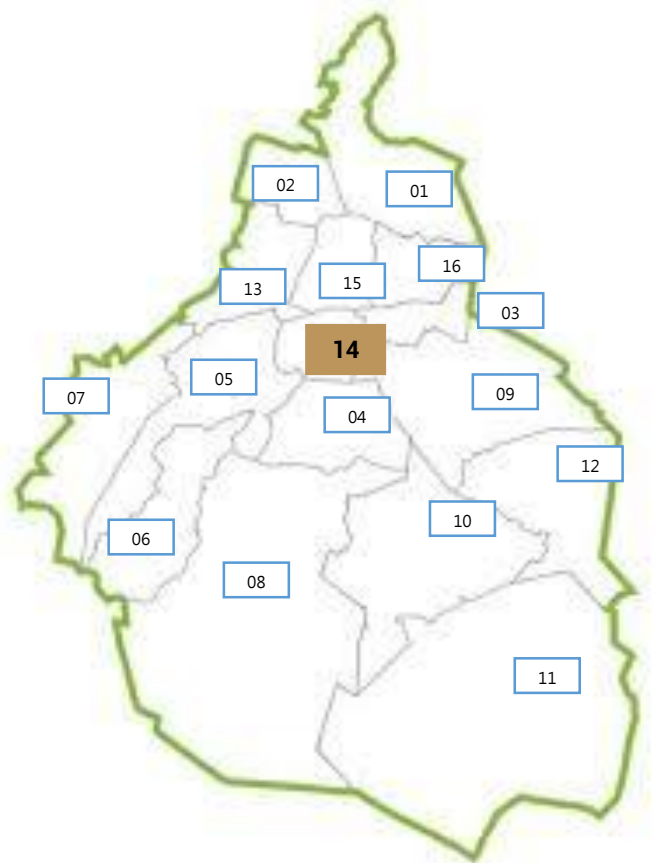
\* Incidencia por 1,000 habitantes



En la **Tabla 2**, podemos ver que la incidencia general de las Enfermedades Infecciosas y Parasitarias del Aparato Digestivo fue de **271.41** casos por cada 1,000 habitantes de la CDMX, siendo las mujeres las más afectadas con una incidencia de **284.58** casos por cada 1,000 mujeres. En cuanto a su comportamiento por Jurisdicción Sanitaria encontramos que 7 de las 16 Jurisdicciones registraron incidencias por encima que la de la CDMX, siendo Benito Juárez la que registró la incidencia más alta con **601.58** casos por cada 1,000 habitantes.

**Gráfica 5.- Incidencia general de las Enfermedades Infecciosas y Parasitarias del Aparato Digestivo en la Ciudad de México por Jurisdicción Sanitaria durante el 2025.**

Jurisdicción	Total	
	Casos	Incidencia
01 Gustavo A. Madero	38,077	323.57
02 Azcapotzalco	10,566	261.00
03 Iztacalco	13,673	363.45
04 Coyoacán	13,360	219.14
05 Álvaro Obregón	14,507	194.41
06 Magdalena Contreras	6,072	245.19
07 Cuajimalpa	5,885	294.35
08 Tlalpan	12,123	176.96
09 Iztapalapa	33,788	183.52
10 Xochimilco	8,954	209.62
11 Milpa Alta	2,162	150.34
12 Tláhuac	9,507	250.90
13 Miguel Hidalgo	12,748	333.53
14 Benito Juárez	23,676	601.58
15 Cuauhtémoc	22,571	421.63
16 Venustiano Carranza	15,717	374.94
<b>Total</b>	<b>243,386</b>	<b>271.41</b>



Fuente: Sistema Único Automatizado de la Vigilancia Epidemiológica (SUAVE/SSPCDMX) 2025, con corte a la SE 36.

\* Incidencia por 1,000 habitantes

